

Návod na inštaláciu aplikačného rozhrania SafeNet Authentication Client v10.8-R6

Pre prácu s čipovou kartou Gemalto je potrebné nainštalovať si príslušné aplikačné rozhranie, ktoré umožňuje prácu s danou kartou.

Inštalácia SafeNet Authentication Client (SAC) v OS Windows

Otvorte si vo vašom internetovom prehliadači stránku:

<https://eidas.disig.sk/sk/kvalifikovane-certifikaty/podpora/qscd-zariadenia/gemalto/>

Kliknite na odkaz „Gemalto SAC“. Podľa použitého internetového prehliadača a jeho nastavení môžu nastať tieto situácie:

- A. Otvorí sa okno s ponukou či sa má súbor otvoriť (rozbaľiť) alebo stiahnuť. Pokračujte podľa časti [Postup A - spustenie inštalačného súboru](#) na tejto strane.
- B. Súbor sa automaticky stiahne bez rozbalenia. Pokračujte podľa časti [Postup B - spustenie inštalačného súboru z adresára „Stiahnuté/Downloads“](#) na strane 2 .
- C. Súbor sa automaticky stiahne a rozbaľí. Pokračujte podľa [Postup C - automatické spustenie inštalačného súboru](#) na strane 3.

A. **Postup A - spustenie inštalačného súboru**

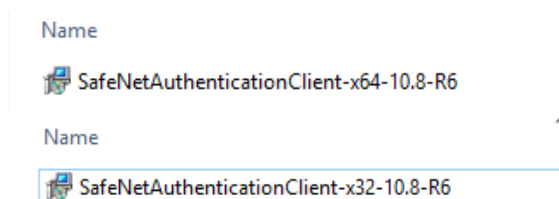
1. Na obrazovke sa zobrazí okno „St'ahovania Súborov/File Download“. V okne kliknite na „Uložiť/Save“ a následne vyberte cieľový adresár, kam sa majú dané súbory uložiť. V závislosti od použitého internetového prehliadača sa môžu názvy položiek meniť.
2. Po ukončení sťahovania sa presuňte do adresára, kde ste si uložili sťahovaný súbor „**SAC_10_8_Windows_MSI.zip**“.
3. Dvojitým kliknutím súbor otvorte a prejdite do adresára „MSI“

Name	Type
X32	File folder
X64	File folder

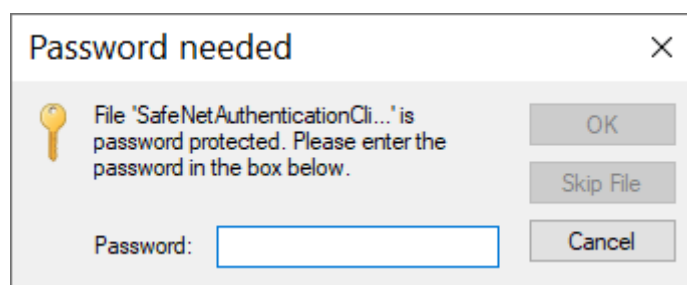
4. Zvoľte adresár „x32“ alebo „x64“ podľa toho, aký OS Windows máte nainštalovaný.

Name	Date modified	Type
x32	13. 5. 2020 14:56	File folder
x64	13. 5. 2020 14:56	File folder

5. Spustíte inštaláciu SafeNet Authentication Client Aplikácie: „SafeNetAuthenticationClient-x64-10.8-R6.msi“ resp. „SafeNetAuthenticationClient-x32-10.8-R6.msi“.



6. Zobrazí sa okno pre zadanie hesla.



7. Zadajte heslo, ktoré ste dostali spolu so zakúpenou čipovou kartou. V prípade, že ste heslo nedostali, kontaktujte radisig@disig.sk. Po zadaní správneho hesla sa spustí proces inštalácie a pokračujte podľa časti [Inštalácia SAC](#) na strane 5.

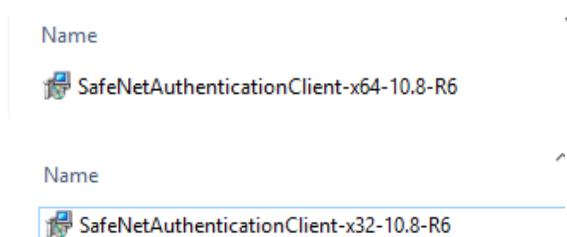
B. Postup B - spustenie inštalačného súboru z adresára „Stiahnuté/Downloads“

1. Prejdite do adresára pre automatické sťahovanie súborov. Štandardne je to adresár „Stiahnuté/Downloads“.
2. Dvojitým kliknutím súbor „SAC_10_8_Windows_MSI.zip“ otvorte a prejdite do adresára „MSI“.

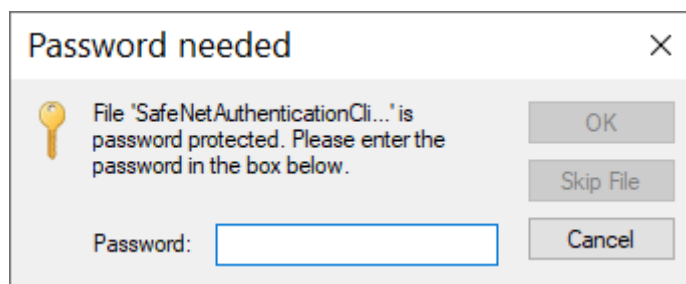
Name	Type
X32	File folder
X64	File folder

Zvoľte adresár „x32“ alebo „x64“ podľa toho, aký OS Windows máte nainštalovaný.

3. Spustíte inštaláciu SafeNet Authentication Client Aplikácie: „SafeNetAuthenticationClient-x64-10.8-R6.msi“ resp. „SafeNetAuthenticationClient-x32-10.8-R6.msi“.



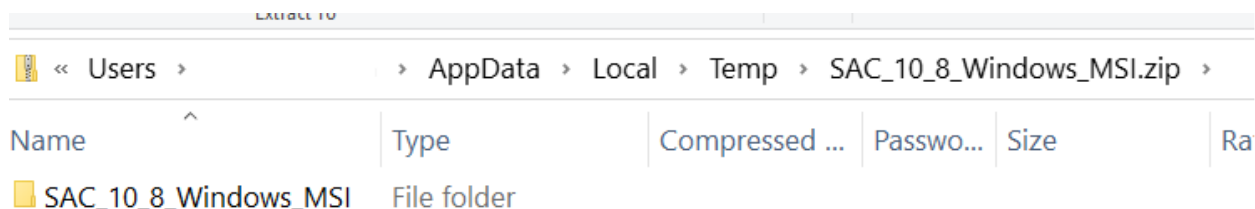
4. Zobrazí sa okno pre zadanie hesla.



5. Zadajte heslo, ktoré ste dostali spolu so zakúpenou čipovou kartou. V prípade, že ste heslo nedostali, kontaktujte radisig@disig.sk. Po zadaní správneho hesla sa spustí proces inštalácie a pokračujte podľa časti [Inštalácia SAC](#) na strane 5.

C. Postup C - automatické spustenie inštalačného súboru

1. Automatickým otvorením sťahovaného súboru sa zobrazí nasledujúce okno.

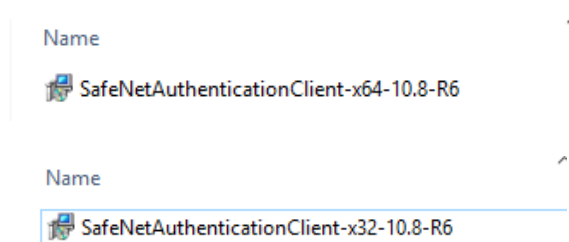


2. V novom okne prejdite do adresára „SAC_10_8_Windows_MSI“ a následne „MSI“.

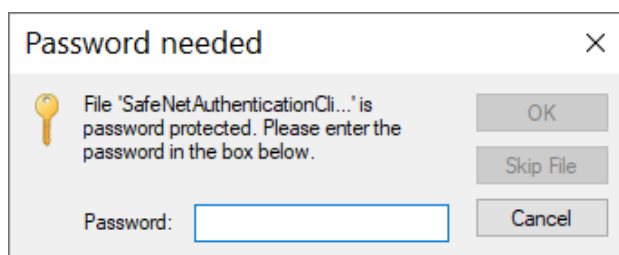
Name	Type
X32	File folder
X64	File folder

Zvoľte adresár „x32“ alebo „x64“ podľa toho, aký OS Windows máte nainštalovaný.

3. Spustíte inštaláciu SafeNet Authentication Client Aplikácie:
„SafeNetAuthenticationClient-x64-10.8-R6.msi“ resp.
„SafeNetAuthenticationClient-x32-10.8-R6.msi“.



4. Zobrazí sa okno pre zadanie hesla.



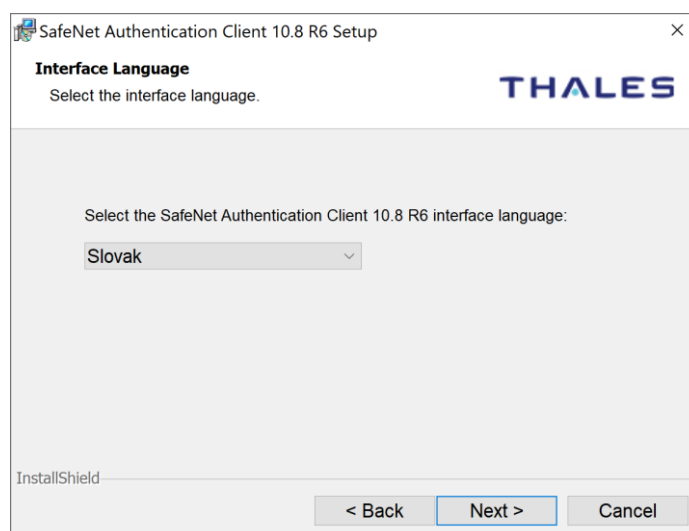
5. Zadajte heslo, ktoré ste dostali spolu so zakúpenou čipovou kartou. V prípade, že ste heslo nedostali, kontaktujte radisig@disig.sk. Po zadaní správneho hesla sa spustí proces inštalácie a pokračujte podľa nasledujúcej časti „Inštalácia SAC“.

D. Inštalácia SAC

1. Predchádzajúcou akciou vyvoláte spustenie procesu inštalácie klientskej aplikácie. Pre pokračovanie kliknite v úvodnom okne na „Next“.



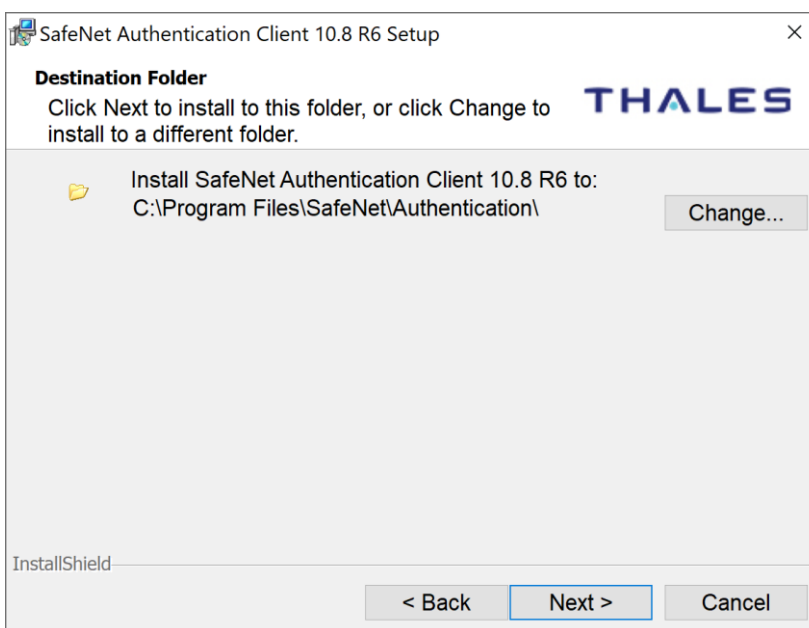
2. V druhom kroku je potrebné zvolit' jazyk rozhrania nainštalovanej aplikácie SAC. Vyberte si jazyk, ktorý Vám vyhovuje pri práci so samotnou kartou (zmena PIN, PUK, zobrazovanie informácií o karte atď.).



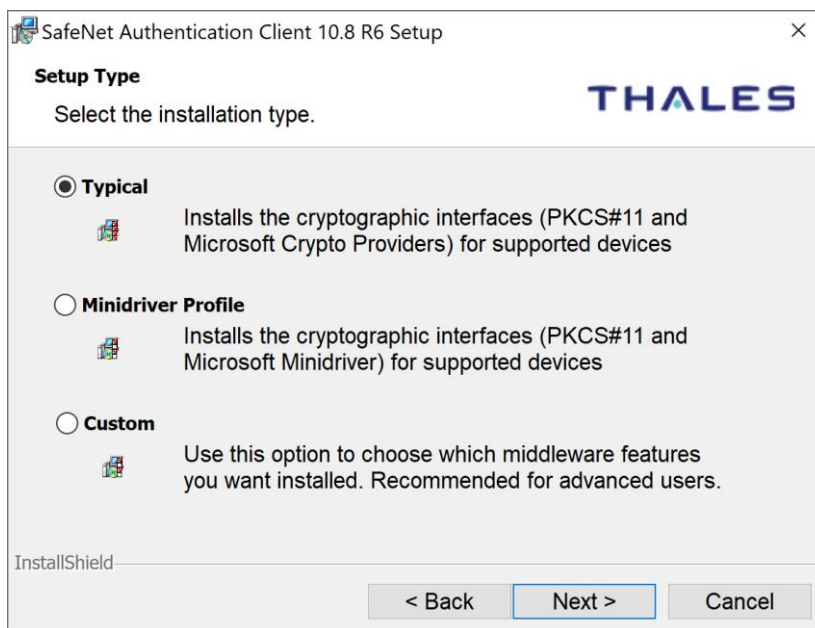
3. V treťom kroku je potrebné vyjadriť súhlas s licenčnými podmienkami na použitie inštalovaného softvéru. Súhlas s podmienkami potvrdíte označením zaškrtávacieho políčka „I accept the license agreement“ v spodnej časti okna. Pokračujte voľbou „Next“.



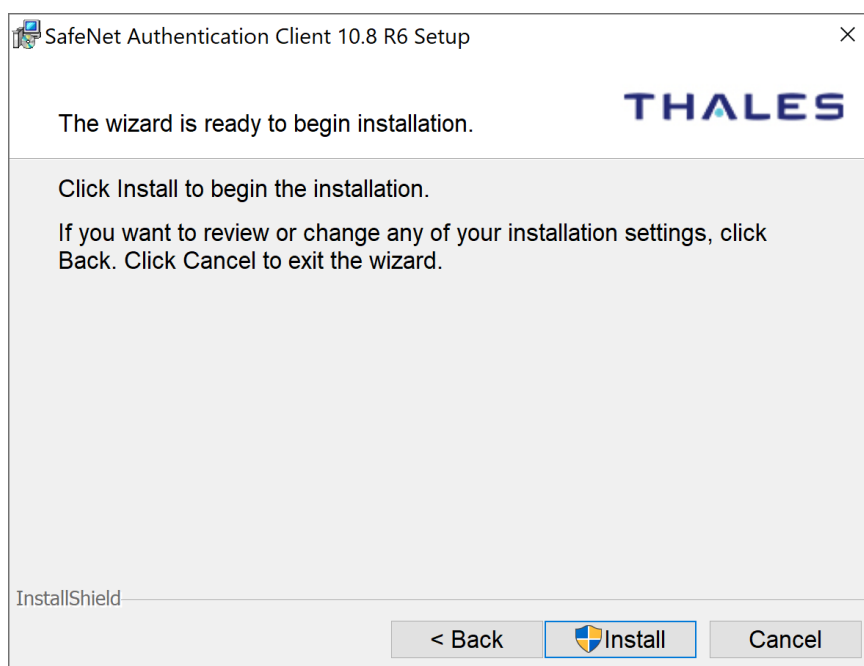
4. V okne „Destination Folder“ ponechajte pôvodný cieľový adresár a pokračujte voľbou „Next“.



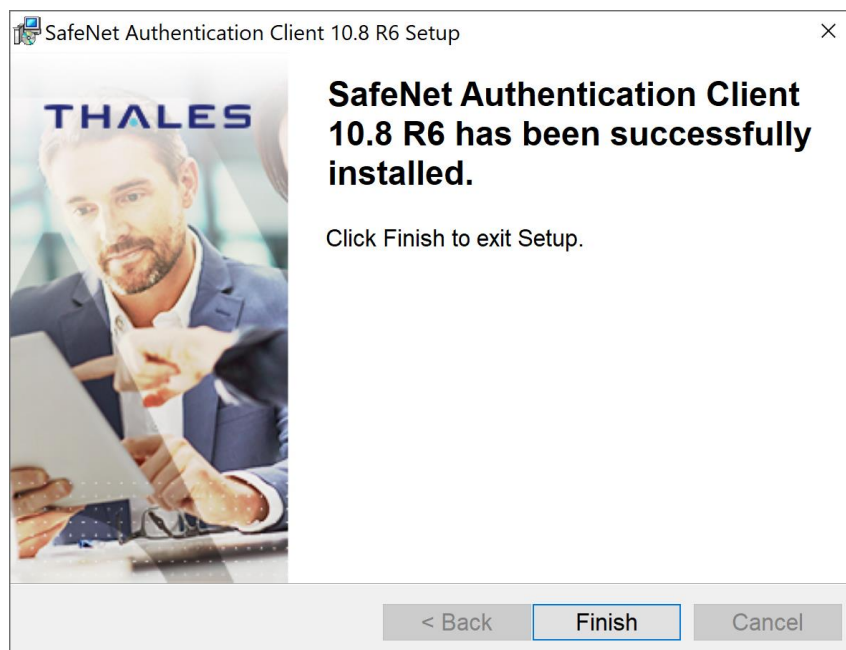
5. V nasledujúcom kroku ponechajte prednastavenú voľbu „Typical“ a pokračujte kliknutím na tlačidlo „Next“.



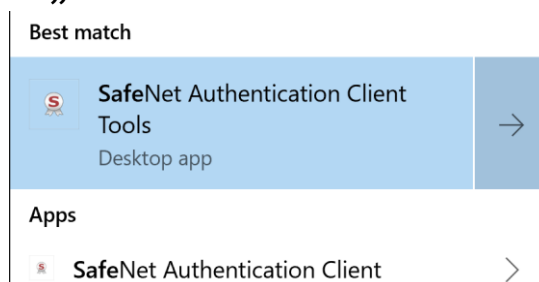
6. Pokračujte voľbou „Install“ a počkajte, kým proces inštalácie prebehne do konca.



7. Proces inštalácie ukončíte kliknutím na tlačidlo „Finish“.



8. Proces inštalácie **SafeNet Authentication Client v10.8-R6** je týmto úspešne ukončený.
9. Aplikáciu je možné priamo spustiť cez ponuku Windows **Štart (Start)** v ľavom dolnom rohu a písaním názvu aplikácie „Safenet...“ a kliknutím na zobrazenú voľbu „**SafeNet Authentication Client Tools**“.



10. Aplikácia sa po nainštalovaní automaticky spúšťa pri štarte počítača a v tom prípade môžete klientsku aplikáciu spustiť aj dvojklikom na jej ikonku v paneli úloh (taskbar).

